

大切な水と 皆さまの暮らしをつなぐ

# 第65期 中間報告書

2020年4月1日～2020年9月30日まで

 前澤給装工業株式会社

証券コード 6485

## 株主の皆さまへ | To Our Shareholders

### ごあいさつ

株主の皆さまには、日頃より多大なるご支援とご理解を賜り、厚く御礼申し上げます。  
第65期第2四半期（2020年4月1日～2020年9月30日）の事業概況についてご報告申し上げます。

当第2四半期連結累計期間におけるわが国経済は、新型コロナウイルス感染症拡大の影響による経済活動の停滞により、企業収益は大幅な減少が続き、設備投資は企業業績の悪化を受けて減少基調で推移するなど、依然として厳しい状況にあります。一方、感染症拡大の防止策を講じつつ、社会経済活動のレベルを引き上げていくなかで、個人消費や生産、輸出に持ち直しの動きが見られました。

当社グループの事業環境につきましては、新設住宅着工戸数の減少、加えて、新型コロナウイルス感染症の拡大により新設需要向けの販売が減少するなど、全体として厳しい状況が続きました。

このような状況のもと、当社グループは、社員と社員の家族および関係者の安全を最優先に考え、感染リスクの低減を図りながら、製品の安定供給に努めるとともに、お客様からの需要に応じてまいりました。給水装置事業におきましては、コロナ禍で民間工事が低迷する中、水道事業者が発注する布設替工事への製品納入に注力しつつ、あわせて各種製品の小型・軽量化、部品の共通化による製造コストの削減に取り組んでまいりました。住宅設備事業におきましては、ハウスメーカーやパワービルダーへの販路拡大を推進するとともに、連結子会社化した前澤リビング・ソリューションズ株式会社（床暖房事業）とのシナジー効果を追求してまいりました。

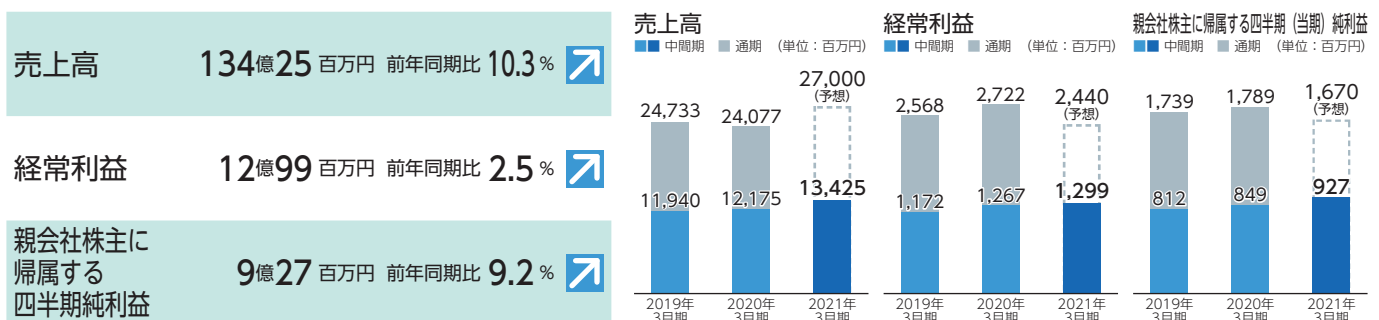
これらの結果、当第2四半期連結累計期間における当社グループの業績は、売上高134億25百万円（前年同四半期比10.3%増）、営業利益12億59百万円（同0.1%増）、経常利益12億99百万円（同2.5%増）、親会社株主に帰属する四半期純利益9億27百万円（同9.2%増）となりました。

当社グループは、「きれいな水」、「安全な水」、「おいしい水」をお届けするための給水装置の提供を通じ、社会から必要とされる企業として更なる飛躍と企業価値向上のための努力を重ねてまいります。今後とも一層のご支援を賜りますようお願い申し上げます。  
2020年12月



代表取締役社長 山本 晴紀

## 連結財務ハイライト | Consolidated Financial Highlights



# 「きれいな水」「安全な水」「おいしい水」をお届けすることが私たちの使命です。

私たちの生活になくてはならない水。その水をお届けするための水道用給水装置は、生活に欠かせない重要な装置のトップメーカーとして、水道用給水装置から屋内給水給湯配管、暖房製品に至るまで、ライフラインに関わる発想で創り出し、皆さまにご提供しております。

ものです。前澤給装工業は給水製品を高度な技術と、しなやかな



架橋ポリエチレン管



屋内配管ユニット



逆ポ弁給湯器用



PE継手



メータセット  
戸建住宅用



水道メータ



QS  
ジョイントクリア

KP継手



追い焚き用  
ペアチューブ



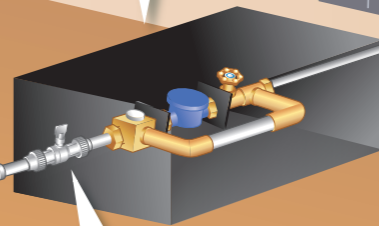
ステンレス製  
サドル付分水栓



ステンレス製継手



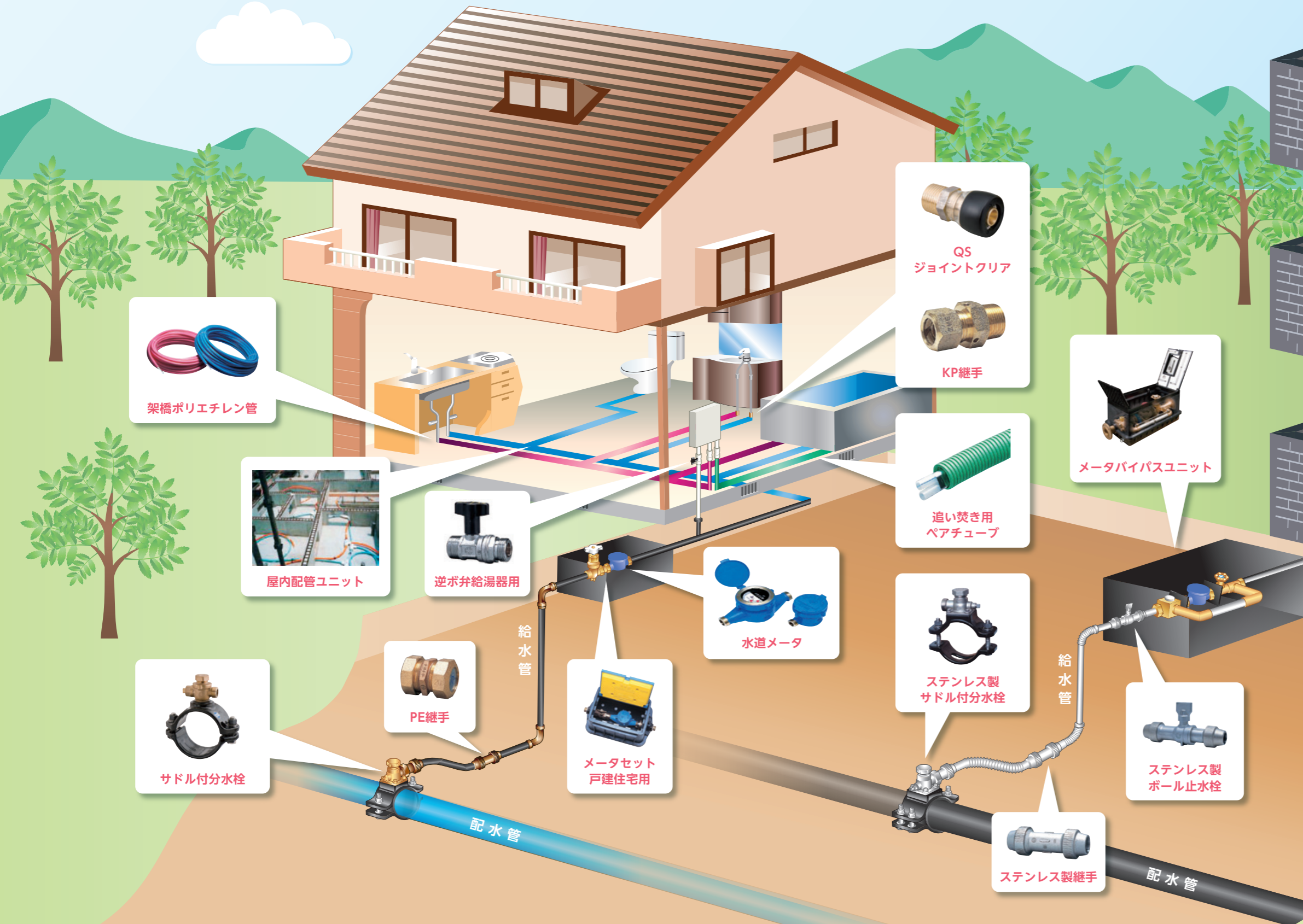
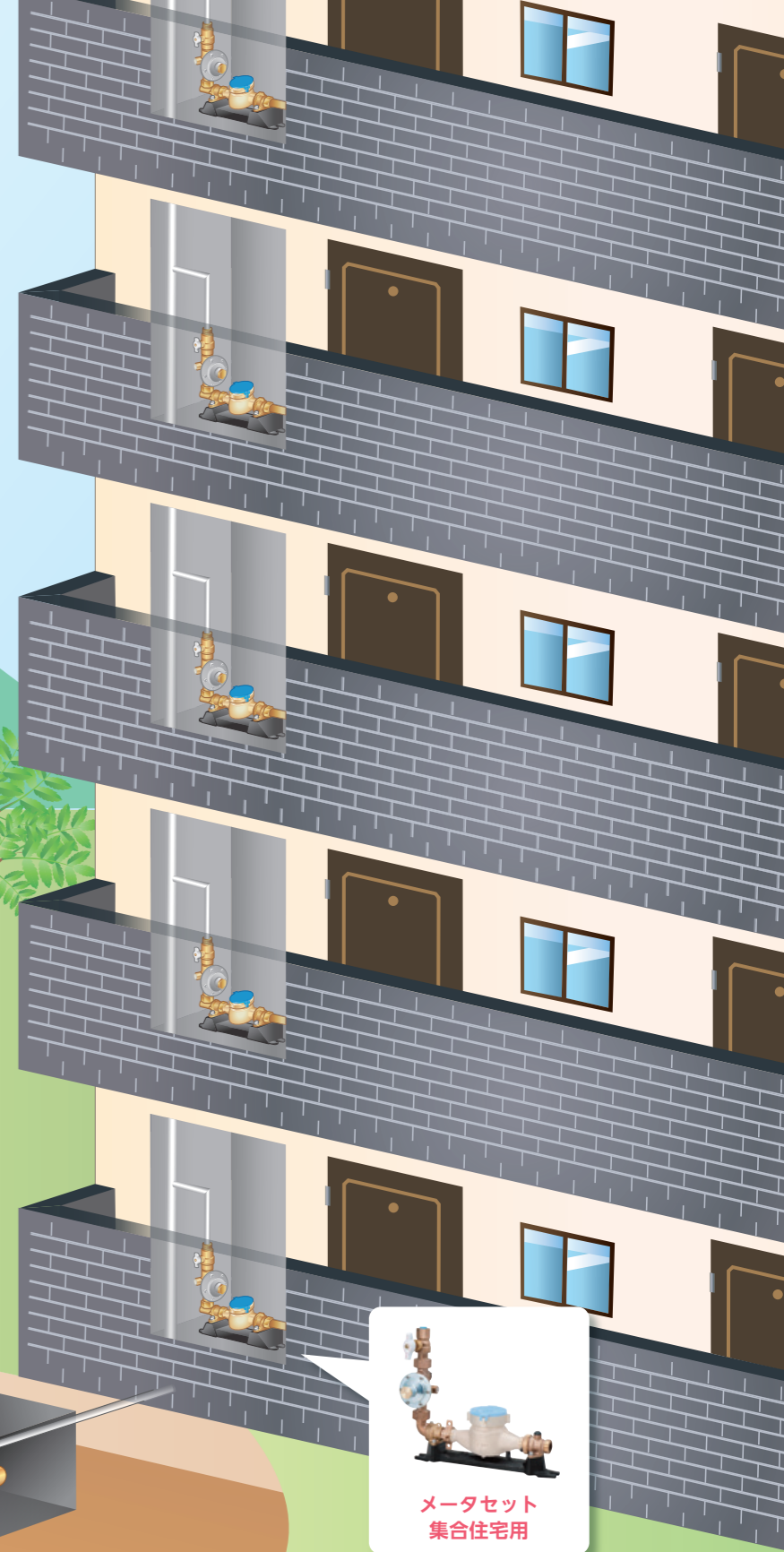
メータバイパスユニット



メータセット  
集合住宅用

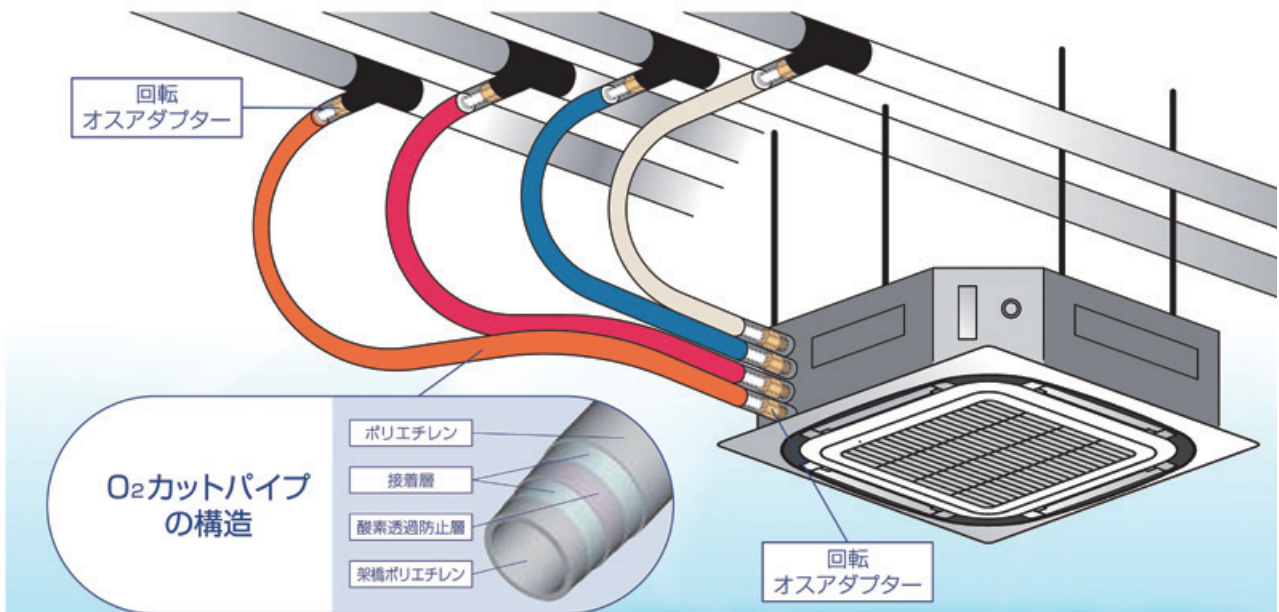


ステンレス製  
ボール止水栓



## 新製品 ファンコイルユニット用 O<sub>2</sub>カットパイプ

住宅設備事業では非住宅向け製品の開発も積極的に進めておりますが、この度、当社では初めてとなる空調用配管部材の販売を開始しました。大型商業施設、病院などの空調配管という新分野においても販路拡大を目指してまいります。



### 20mm保温材

- ブルー
- アイボリー
- レッド
- オレンジ



4管路用として、4色を品揃えしております。

### 回転式継手



QSJ3オスアダプター

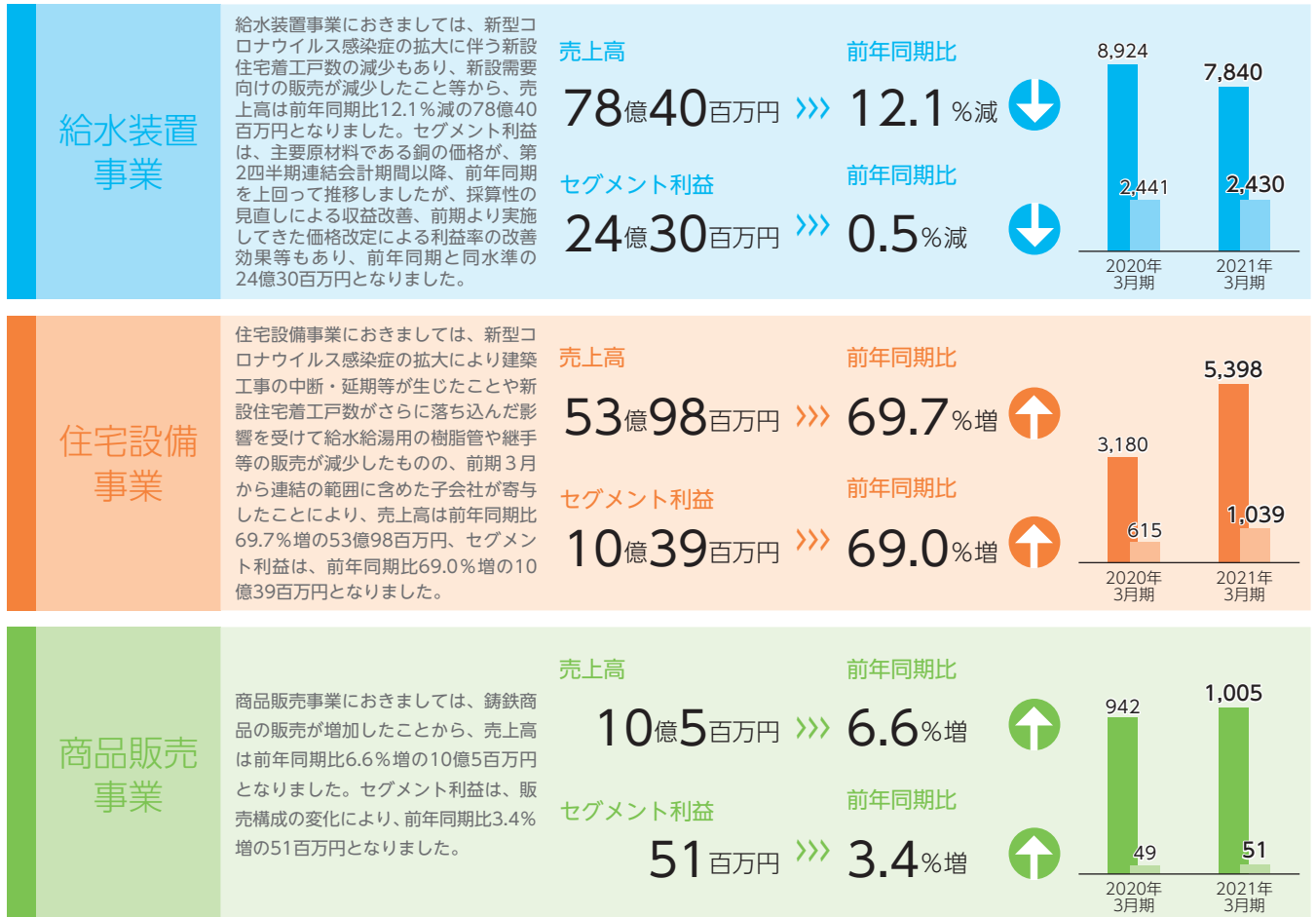
## 特色

空調業界ではファンコイルユニットの高性能化が進んでおり、大型施設などの設計ではエアコンとの併用物件が増加傾向にあります。

従来、ファンコイルユニットに使用する配管は、本体機器の劣化を防止する観点から鋼管やアルミ三層管など酸素を透過しないパイプが採用されてきました。このような状況下、当社では施工性に優れた当社主力製品の架橋ポリエチレン管の特性を活かしたまま、上図のように酸素透過防止層を設けたO<sub>2</sub>カットパイプを開発しました。本製品は工場プレハブ加工の対応も可能であり、コストダウン、品質向上、施工省力化など様々なメリットを有しています。

# 事業別の概況 | Business Overview

(百万円) ■ 売上高 ■ セグメント損益



※業績管理区分の一部見直しに伴い、商品販売事業の一部と従来「その他」に含めていた連結子会社の業績について、「給水装置事業」および「住宅設備事業」へ報告セグメントの変更を行っております。2020年3月期のセグメント情報は、変更後の区分表示により作成したものを記載しています。

# 連結財務諸表 (要旨) | Consolidated Financial Statements

● 四半期連結貸借対照表 (単位: 百万円)

| 科目           | 期別 | 前期             | 当第2四半期         |
|--------------|----|----------------|----------------|
|              |    | (2020年3月31日現在) | (2020年9月30日現在) |
| <b>資産の部</b>  |    |                |                |
| 流動資産         |    | 27,974         | 28,788         |
| 固定資産         |    | 13,630         | 13,775         |
| 有形固定資産       |    | 7,817          | 7,725          |
| 無形固定資産       |    | 922            | 827            |
| 投資その他の資産     |    | 4,889          | 5,222          |
| 資産合計         |    | 41,604         | 42,564         |
| <b>負債の部</b>  |    |                |                |
| 流動負債         |    | 6,057          | 6,327          |
| 固定負債         |    | 811            | 834            |
| 負債合計         |    | 6,869          | 7,161          |
| <b>純資産の部</b> |    |                |                |
| 株主資本         |    | 33,965         | 34,421         |
| 資本金          |    | 3,358          | 3,358          |
| 資本剰余金        |    | 3,711          | 3,711          |
| 利益剰余金        |    | 28,193         | 28,861         |
| 自己株式         |    | △1,298         | △1,510         |
| その他の包括利益累計額  |    | 769            | 980            |
| その他有価証券評価差額金 |    | 759            | 988            |
| 為替換算調整勘定     |    | 74             | 34             |
| 退職給付に係る調整累計額 |    | △64            | △42            |
| 純資産合計        |    | 34,735         | 35,402         |
| 負債・純資産合計     |    | 41,604         | 42,564         |

● 四半期連結損益計算書 (単位: 百万円)

| 科目               | 期別 | 前第2四半期                        | 当第2四半期                        |
|------------------|----|-------------------------------|-------------------------------|
|                  |    | (2019年4月1日から<br>2019年9月30日まで) | (2020年4月1日から<br>2020年9月30日まで) |
| 売上高              |    | 12,175                        | 13,425                        |
| 売上原価             |    | 8,354                         | 9,044                         |
| 売上総利益            |    | 3,820                         | 4,381                         |
| 販売費及び一般管理費       |    | 2,562                         | 3,121                         |
| 営業利益             |    | 1,258                         | 1,259                         |
| 営業外収益            |    | 70                            | 58                            |
| 営業外費用            |    | 60                            | 19                            |
| 経常利益             |    | 1,267                         | 1,299                         |
| 特別利益             |    | —                             | 64                            |
| 特別損失             |    | 3                             | 5                             |
| 税金等調整前四半期純利益     |    | 1,264                         | 1,358                         |
| 法人税等合計           |    | 415                           | 430                           |
| 四半期純利益           |    | 849                           | 927                           |
| 親会社株主に帰属する四半期純利益 |    | 849                           | 927                           |

● 四半期連結キャッシュ・フロー計算書 (単位: 百万円)

| 科目                   | 期別 | 前第2四半期                        | 当第2四半期                        |
|----------------------|----|-------------------------------|-------------------------------|
|                      |    | (2019年4月1日から<br>2019年9月30日まで) | (2020年4月1日から<br>2020年9月30日まで) |
| 営業活動によるキャッシュ・フロー     |    | 1,293                         | 1,435                         |
| 投資活動によるキャッシュ・フロー     |    | △242                          | △559                          |
| 財務活動によるキャッシュ・フロー     |    | △413                          | △474                          |
| 現金及び現金同等物に係る換算差額     |    | △28                           | △12                           |
| 現金及び現金同等物の増減額 (△は減少) |    | 609                           | 388                           |
| 現金及び現金同等物の期首残高       |    | 12,706                        | 12,069                        |
| 現金及び現金同等物の四半期末残高     |    | 13,315                        | 12,458                        |

## 会社概要

|      |                   |
|------|-------------------|
| 商号   | 前澤給装工業株式会社        |
| 本社   | 東京都目黒区鷹番二丁目14番4号  |
| 資本金  | 33億5,890万円        |
| 創業   | 1937年7月15日        |
| 設立   | 1957年1月23日        |
| 従業員数 | 531名(連結) 376名(単体) |

## 役員

|         |       |
|---------|-------|
| 代表取締役社長 | 山本晴紀  |
| 取締役     | 谷合祐一  |
| 取締役     | 村田秀明  |
| 取締役     | 前田近   |
| 取締役     | 杉本博司  |
| 取締役     | 谷口陽一郎 |
| 社外取締役   | 吉川彰宏  |
| 社外取締役   | 飯島康夫  |
| 常勤監査役   | 檀原由樹  |
| 社外監査役   | 菅納敏恭  |
| 社外監査役   | 金森亨   |

## 当社グループ

### 連結子会社

- QSOインダストリアル株式会社
- 前澤給装(南昌)有限公司
- 前澤リビング・ソリューションズ株式会社

## 株主優待制度

株主の皆さまからのご支援に対する感謝の気持ちを込めて、株主優待制度を実施しております。



**ご優待内容** 魚沼産新米コシヒカリ

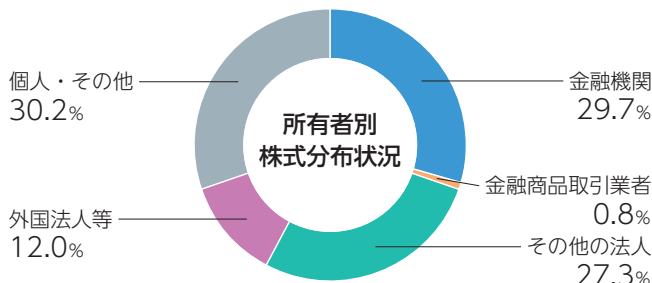
**対象** 毎年3月末現在の当社株主名簿に記録又は記載された1単元(100株)以上所有の株主さま

**保有株式数** 100株以上1,000株未満 3kg  
1,000株以上 5kg

10月下旬から11月上旬にかけて、精米後、順次発送いたします。

## 株式の状況

- 発行可能株式総数 47,000,000株
- 発行済株式の総数 12,000,000株  
(自己株式 818,544株を含む)
- 株主数 6,307名



(注) 所有者別株式分布状況は、自己株式(818,544株)を控除して計算しております。

## 大株主

| 株主名                     | 持株数(千株) | 持株比率(%) |
|-------------------------|---------|---------|
| 前澤工業株式会社                | 624     | 5.58    |
| 前澤化成工業株式会社              | 624     | 5.58    |
| 株式会社日本カストディ銀行(信託口)      | 578     | 5.17    |
| 日本マスタートラスト信託銀行株式会社(信託口) | 439     | 3.93    |
| 株式会社りそな銀行               | 370     | 3.31    |
| 株式会社三井住友銀行              | 370     | 3.31    |
| 日本生命保険相互会社              | 366     | 3.27    |
| 前澤給装工業従業員持株会            | 342     | 3.06    |
| 重田康光                    | 336     | 3.01    |
| 第一生命保険株式会社              | 288     | 2.58    |

- (注) 1. 当社は自己株式818,544株を保有しておりますが、上記大株主から除いております。  
2. 持株比率は自己株式を控除して計算しております。

## 株主メモ

|                     |  |
|---------------------|--|
| 事業年度                | 4月1日から翌年3月31日まで  |
| 定時株主総会              | 毎年 6月  |
| 配当金受領株主確定日          | 期末配当金 3月31日<br>中間配当金 9月30日   |
| 株主名簿管理人<br>特別口座管理機関 | 三菱UFJ信託銀行株式会社  |
| 同連絡先                | 東京都府中市日鋼町1-1<br>電話0120-232-711 (通話料無料)                                     |
| 郵送先                 | 〒137-8081 新東京郵便局私書箱第29号<br>三菱UFJ信託銀行株式会社 証券代行部                             |
| 単元株式数               | 100株   |
| 公告方法                | 電子公告の方法により行います。<br>ただし、電子公告によることができない事故その他やむを得ない事由が生じた場合は、日本経済新聞に掲載して行います。 |
| 公告掲載URL             | http://www.qso.co.jp/  |

### (ご注意)

- 株主様の住所変更、単元未満株式の買取請求、配当金の振込指定その他各種お手続きにつきましては、お取引口座のある証券会社にお問い合わせください。
- 特別口座に記録された株式に関する各種お手続きにつきましては、上記特別口座管理機関(三菱UFJ信託銀行)にお問い合わせください。
- 未受領の配当金につきましては、三菱UFJ信託銀行本支店でお支払いいたします。